



Informe de Comercialización

Instituto de Estudios Económicos

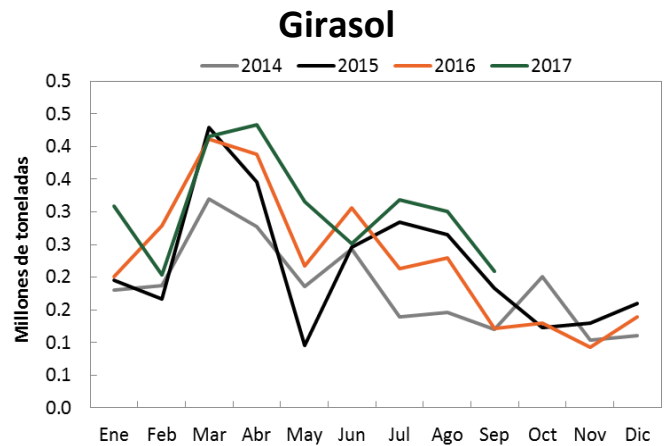
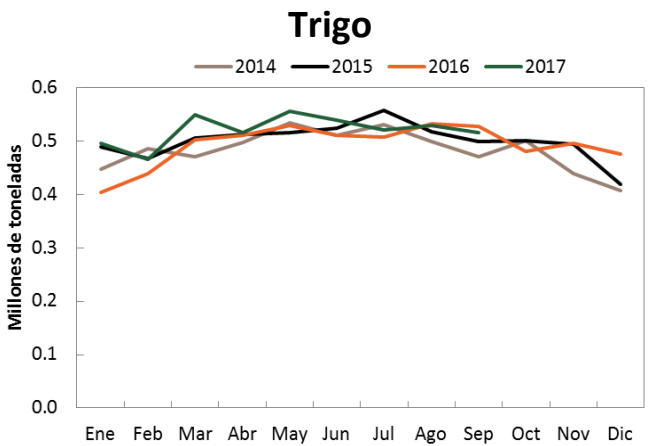
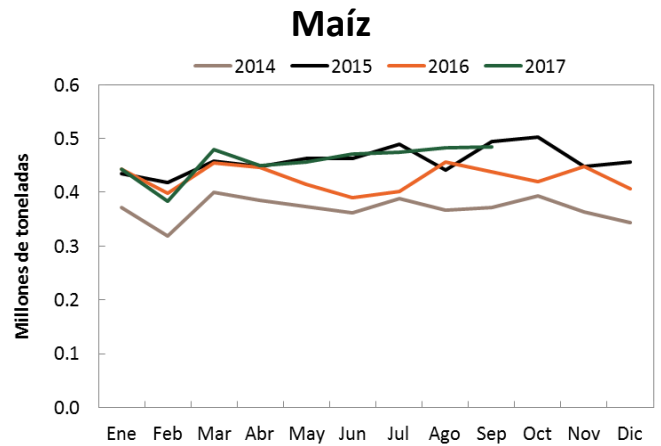
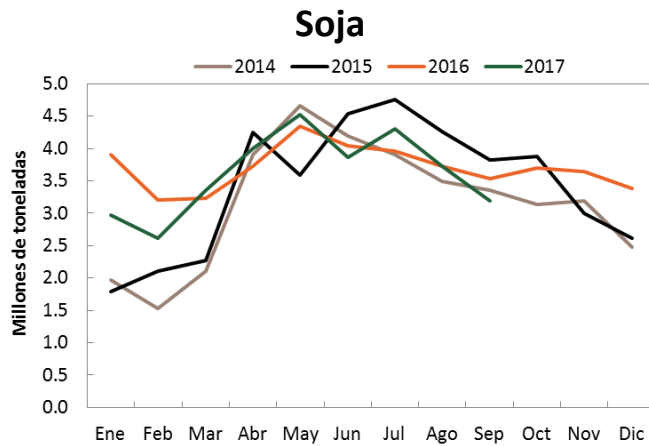


Resumen ejecutivo

- La **molienda de granos** a septiembre del 2017, presentó las siguientes variaciones con respecto al mismo período del año anterior: soja (-3.3%), maíz (7.3%), trigo (5.0%) y girasol (16.4%).
- La **producción de aceites y subproductos** a septiembre del 2017 presentó las siguientes variaciones respecto al mismo período del año anterior: aceite de soja, -4.1%; pellets de soja, -3.5%; aceite de girasol, 17.7%; pellets de girasol, 17.5%.
- Las **ventas externas de granos y subproductos** a septiembre del 2017 presentaron las siguientes variaciones con respecto al mismo período del 2016: para los granos, -9.6%; para los subproductos, -4.7%; para los aceites, -0.1%; para el biodiesel, -0.2%.
- La **liquidación de divisas** presentó en octubre del 2017 una variación de -21.4% con respecto al mismo mes del año pasado. Respecto del mes anterior, la variación fue de -18.1%.
- En cuanto a los **fletes marítimos** orientativos para granos en octubre de 2017, las diferencias con respecto al mes anterior son de 6.9% para Egipto, 5.8% para Holanda y, por último, 11.7% para Brasil.
- Los **fletes por camión** en octubre de 2017 presentaron las siguientes variaciones con respecto al mismo mes del año anterior: 20 km 12.0%, 100 km 12.0%, 500 km 12.0%, 1000 km 12.0%.
- Los camiones arribados a puerto en octubre de 2017 presentaron las siguientes variaciones con respecto al mismo mes del año anterior: Rosario y zona 3.3%, Dársena y Buenos Aires 62.9%, Necochea 15.7% y Bahía Blanca 39.4%
- Los **diferenciales de precios** entre similares posiciones de distintas plazas de los Mercados de Futuros son los siguientes para el mes de octubre: para el trigo 2.2%, para la soja 28.3% y para el maíz -1.5%.
- El **Índice de Precios de Materias Primas** de septiembre se ubicó en un valor de 198.1. En términos interanuales la variación es de 0.1%, mientras que intermensualmente se observa un alza de 0.92%.



Molienda de granos



Fecha	Acumulado a septiembre de 2016	Acumulado a septiembre de 2017	Dif %
Soja	33,670	32,545	-3.3%
Girasol	2,368	2,756	16.4%
Trigo	4,463	4,686	5.0%
Maíz	3,842	4,125	7.3%

Fuente: DMA – Minagri. Miles de toneladas

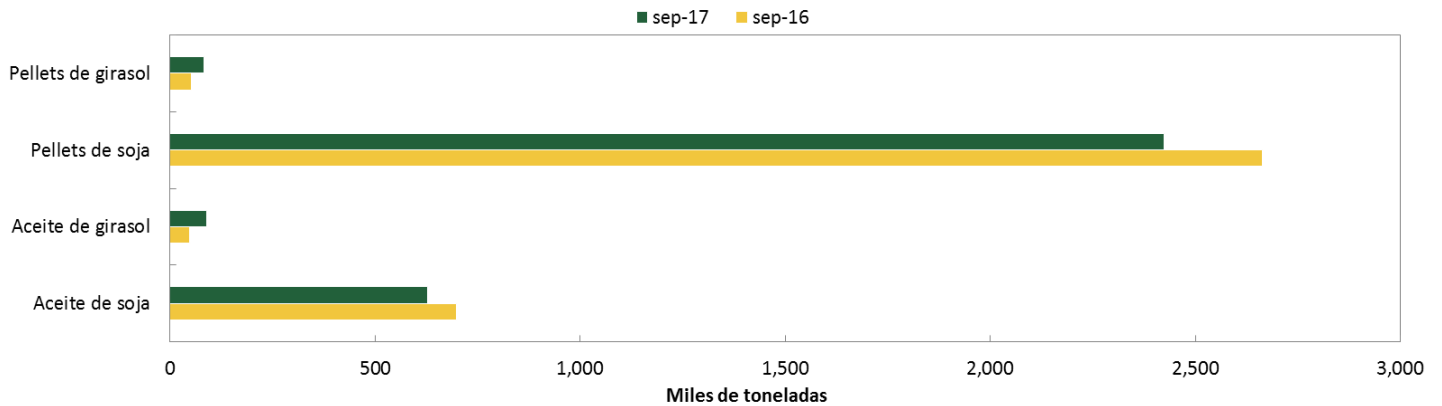
Producción de aceites y subproductos

	Acumulado Ene-Sep 2016	Acumulado Ene-Sep 2017	Variación
Aceite de soja	6.57	6.30	-4.1%
Aceite de girasol	0.98	1.15	17.7%
Pellets de soja	25.38	24.49	-3.5%
Pellets de girasol	0.96	1.13	17.5%

Fuente: DMA – Minagri. Millones de toneladas



Producción mensual



Fuente: DMA – Minagri

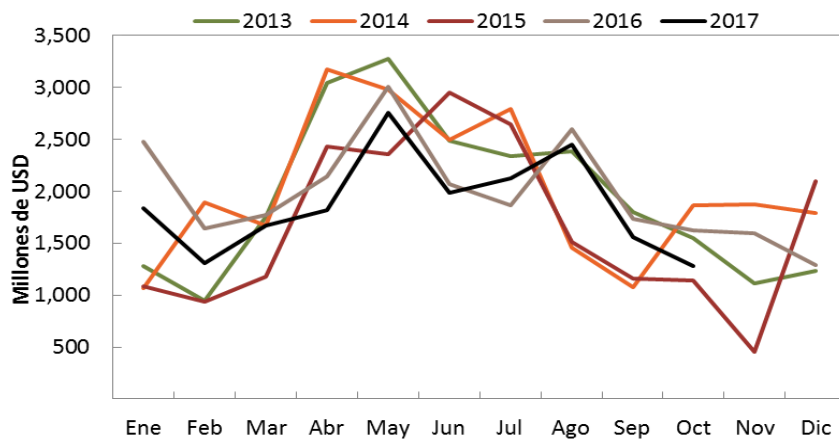
Comercio exterior de granos y subproductos

Producto	Acumulado Ene-Sep 2016	Acumulado Ene-Sep 2017	Variación
Granos	8,361	7,556	-9.6%
Subproductos	7,654	7,297	-4.7%
Aceites	3,307	3,304	-0.1%
Biodiesel	813	811	-0.2%

Fuente: INDEC. Intercambio Comercial Argentino. Nota: Millones de dólares.

Granos incluye cebada, sorgo, trigo, maíz, soja y girasol; subproductos incluye harina de trigo, pellets de extracción de soja y de girasol y aceites incluye aceites de soja y girasol.

Liquidación de divisas de industriales de oleaginosos y exportadores de cereales

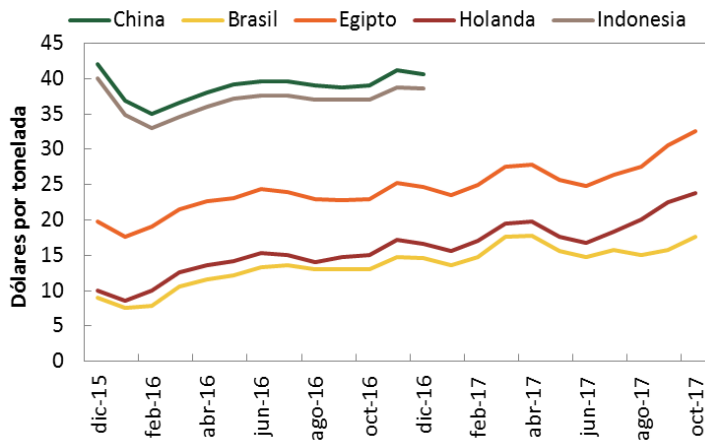


	USD
sep-17	1,558.9
oct-17	1,276.4
Variacion m/m	-18.1%
oct-16	1,624.5
Variacion a/a	-21.4%
Ene-Oct 17	18,791.2
Ene-Oct 16	20,950.5
Ene-Oct 15	17,405.1

Fuente: Elaboración propia en base a datos de CIARA



Flete marítimo orientativo para granos



Fecha	oct-17	sep-17	%	oct-16	%
China (1)	0.0	0.0	-	39.0	-
Indonesia	0.0	0.0	-	37.0	-
Brasil	17.6	15.8	11.7%	13.0	35.4%
Egipto (1)	32.6	30.5	6.9%	23.0	41.7%
Holanda (2)	23.8	22.5	5.8%	15.0	58.7%

Fuente: Elaboración propia a partir de Área Regímenes Especiales – DMA, MinAgri.

Nota: Dólares por tonelada (1) Barcos con porte de 40.000 toneladas. (2) Barcos con porte de 25.000 toneladas.

Flete por camión orientativo para granos

Kilómetros	oct-17	sep-17	%	oct-16	%
20	126.8	126.8	0.0%	113.2	12.0%
100	281.8	281.8	0.0%	251.6	12.0%
500	781.6	781.7	0.0%	697.9	12.0%
1000	1017.0	1017.0	0.0%	908.0	12.0%

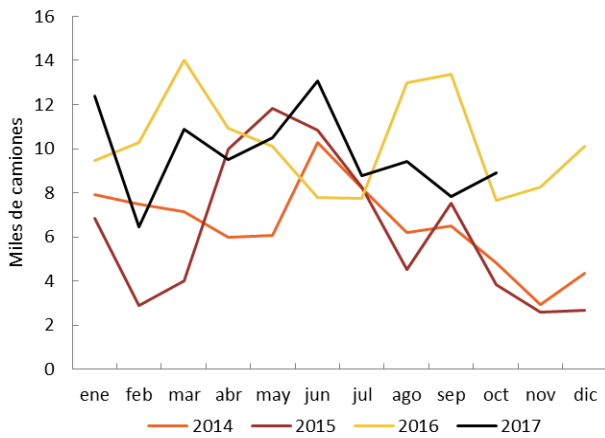
Fuente: Dirección de Mercados Agroalimentarios, MinAgri.

Nota: Pesos por tonelada. Camiones con capacidad de carga de 30 toneladas.

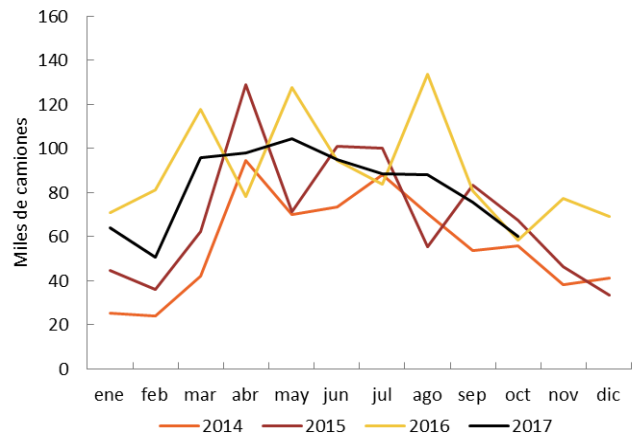


Camiones arribados a puerto

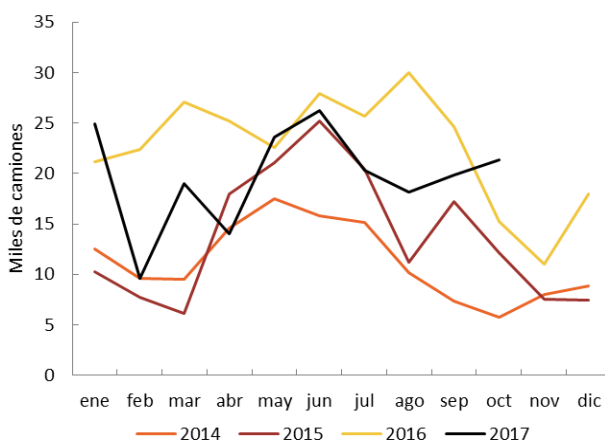
Necochea



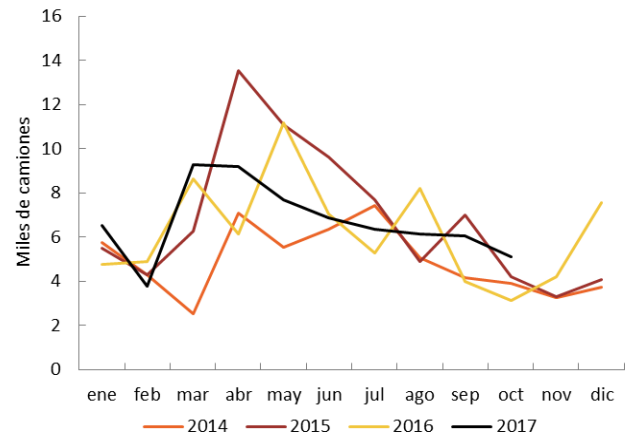
Rosario y zona



Bahía Blanca



Dársena y Buenos Aires



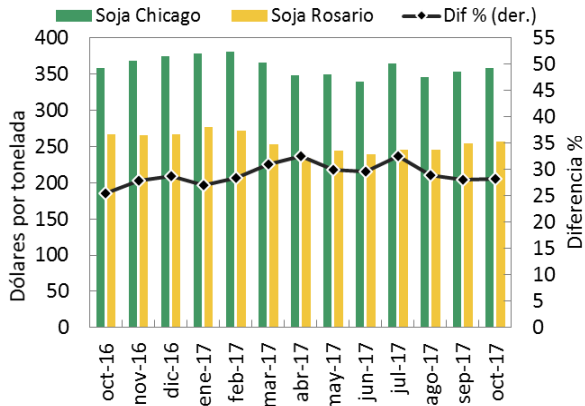
Puerto	oct-17	sep-17	%	oct-16	%
Rosario y zona	60,351	75,563	-20.1%	58,430	3.3%
Dársena y Buenos Aires	5,120	6,078	-15.8%	3,143	62.9%
Necochea	8,888	7,827	13.6%	7,679	15.7%
Bahía Blanca	10,660	9,950	7.1%	7,645	39.4%

Fuente: Williams Entregas. Todos los puertos sorgo salvo B. Blanca Malta

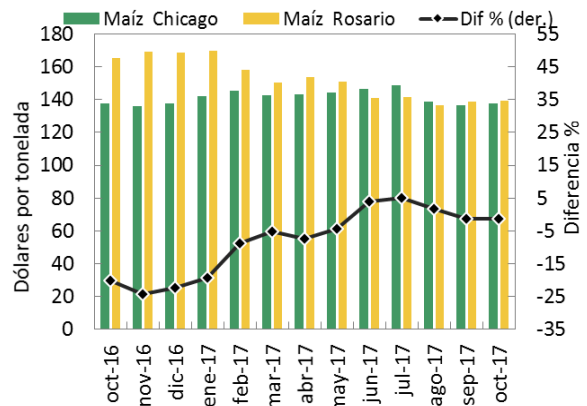


Diferencial de precios en mercados de futuros

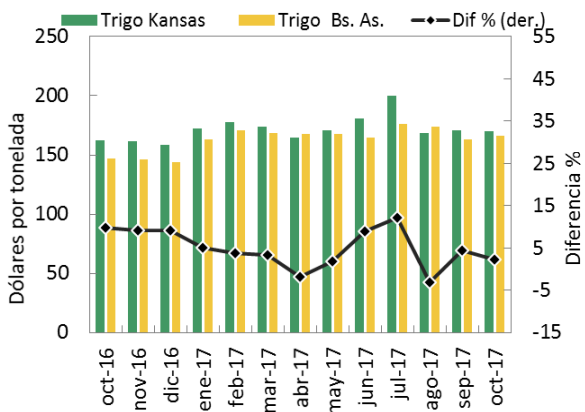
Soja



Maíz



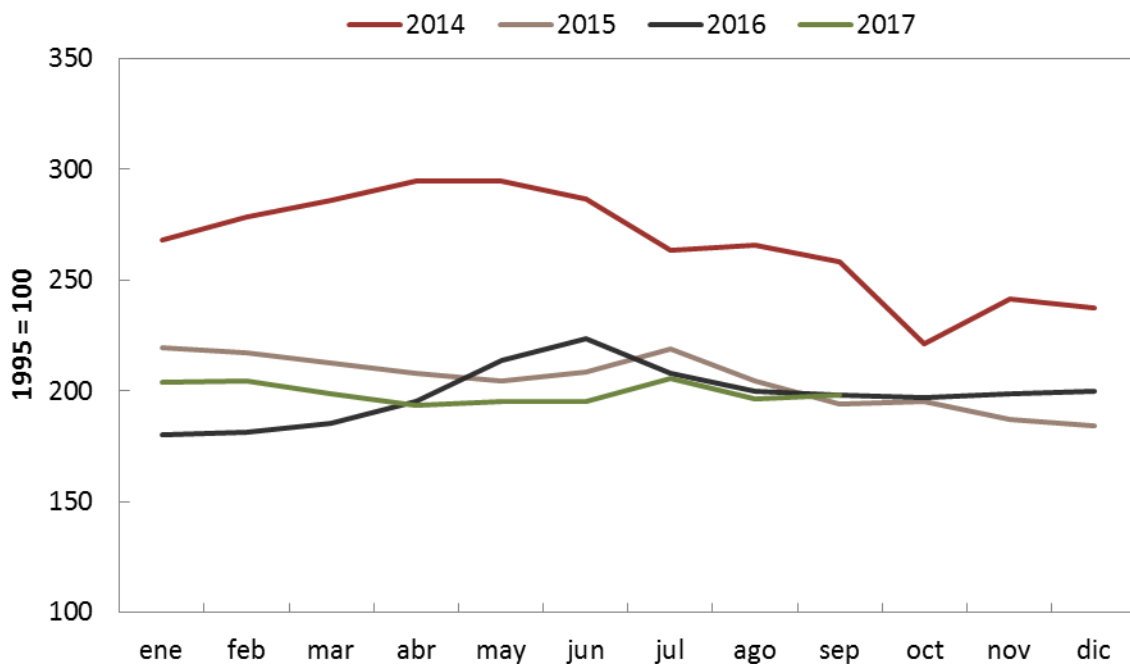
Trigo



Fuente: Elaboración propia en base a contratos correspondientes a similares posiciones de distintas plazas y los diferenciales de precios originados. La línea negra marca la diferencia porcentual entre los precios de la plaza internacional de referencia (Chicago o Kansas) y el de la plaza local (Rosario o Bs. As.).

Fuente: Elaboración propia partir de CBOT, KBOT, Mercado y Términos de Rosario y MATBA.

Índice de precios de las materias primas



Fuente: Elaboración propia en base a datos del Banco Central de la República Argentina. Base diciembre 1995 = 100