



# Indicadores de Coyuntura Agropecuaria

Instituto de Estudios Económicos



## Resumen ejecutivo

- De acuerdo con el Panorama Agrícola Semanal del 28 de febrero, el estado de los cultivos es el siguiente:
  - La soja, el maíz y el sorgo se encuentran en la etapa de siembra con un grado de avance del 100% del área a implantar.
  - El trigo, el girasol y la cebada se encuentran en etapa de cosecha, registrando avances del 100%, 41.1% y 100% sobre el área sembrada, respectivamente.
- Las **cotizaciones del mercado a término** para el mes de febrero presentaron las siguientes variaciones intermensuales: trigo -5.0%, maíz -7.1%, soja -2.6% y girasol 1.3%.
- En febrero, los **precios de la tierra** no presentaron variaciones con respecto al mes pasado. En relación a febrero del año pasado, sólo variaron para la zona maicera en -3.0%.
- Los **costos directos** de los cuatro cultivos, con respecto al mismo mes de la campaña anterior, presentaron para el mes de febrero las siguientes variaciones: maíz 0.8%, soja 1.2%, trigo 0.4% y girasol 0.1%.
- La **venta de maquinaria agrícola** en el tercer trimestre del 2018 presentó las siguientes variaciones respecto al mismo período del año anterior: -65.1% para las cosechadoras, -53.9% para los tractores, -19.2% para las sembradoras y -35.4% para los implementos.
- **Precios de las carnes en febrero:** Para la carne vacuna, los precios con respecto al mes pasado presentaron las siguientes variaciones para las categorías: novillos 15.9%, novillitos 18.4% y terneros 19.6%.
- **Indicadores de carne bovina, porcina y avícola.** La faena bovina presentó, en el mes de enero, caídas de -0.3% intermensual y de -0.6% en términos interanuales. Por su parte, la faena porcina presentó, en diciembre, una variación intermensual de -7.2% y un incremento de 3.6% interanual. Por último, la faena avícola presentó, en diciembre, un aumento de 9.8% intermensual y de 11.9% interanual.



### Panorama agrícola

Cultivo	Área sembrada	Área sembrada	Variación	Progreso comparativo de la cosecha al 27/02	
	18/19	17/18		Campaña 18/19	Campaña 17/18
Trigo	6,20	5,45	13,8%	100,0%	100,0%
Girasol	1,90	1,75	8,6%	41,1%	38,2%
Cebada	1,00	0,80	25,0%	100,0%	100,0%
Cultivo	Área a implantar	Área implantada	Variación	Progreso comparativo de la siembra al 27/02	
	18/19	17/18		Campaña 18/19	Campaña 17/18
Soja	17,70	17,70	0,0%	100,0%	100,0%
Maíz	5,80	5,50	5,5%	100,0%	100,0%
Sorgo	0,73	0,83	-12,0%	100,0%	100,0%

Nota: en millones de hectáreas

Fuente: Departamento de Estimaciones y Proyecciones Agrícolas de la Bolsa de Cereales.

### Cotizaciones cámaras arbitrales

	28/02/2019	31/01/2019	Variación	28/02/2018	Variación
Trigo Bahía Blanca	7011	7802	-10,14%	3578	95,9%
Maíz Rosario	5260	5580	-5,73%	3220	63,4%
Soja Rosario	9205	9350	-1,55%	5700	61,5%
Girasol Bahía Blanca	8764	8625	1,61%	5703	53,7%

Nota: en pesos por tonelada

### Cotizaciones mercado a término

	28/02/2019	31/01/2019	Variación	28/02/2018	Variación
Trigo Bs. As. – Enero	200	210,5	-5,0%	186,5	7,2%
Maíz Rosario – Abril	135,6	146	-7,1%	173,5	-21,8%
Soja Rosario – Mayo	236,4	242,6	-2,6%	304,7	-22,4%
Girasol Rosario – Marzo	226	223	1,3%	310	-27,1%

Nota: a cosecha, en dólares por tonelada.

### Precios de la tierra

Zona	feb-19	ene-19	Variación	feb-18	Variación
Maicera	15.500	15.500	-	15.900	-3%
Triguera	5.800	5.800	-	5.800	-
Invernada	7.500	7.500	-	7.500	-

Fuente: Revista Márgenes Agropecuarios.

Nota: en dólares por hectárea.



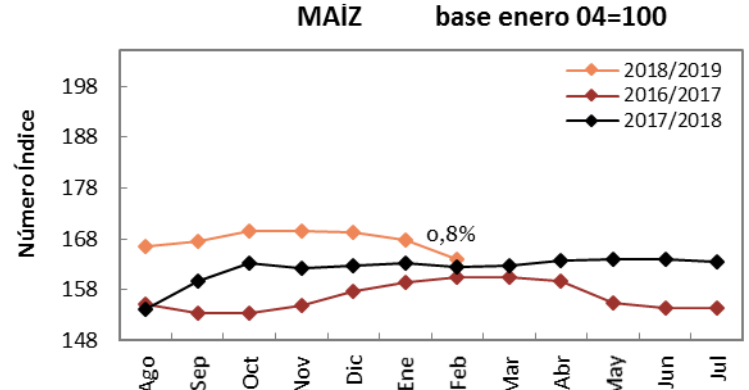
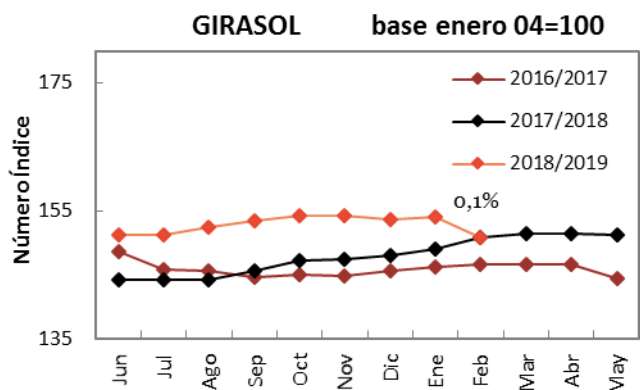
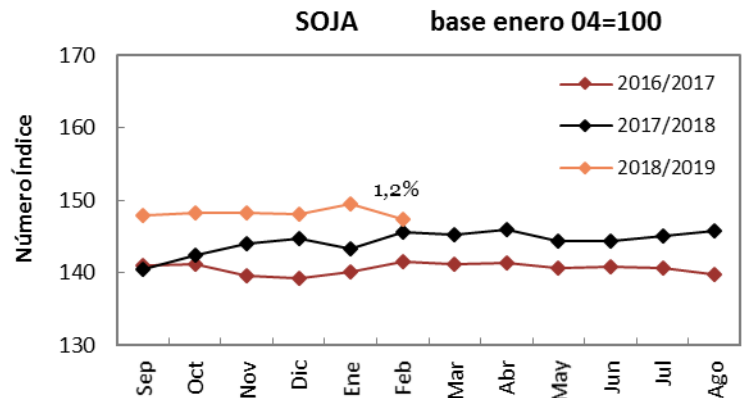
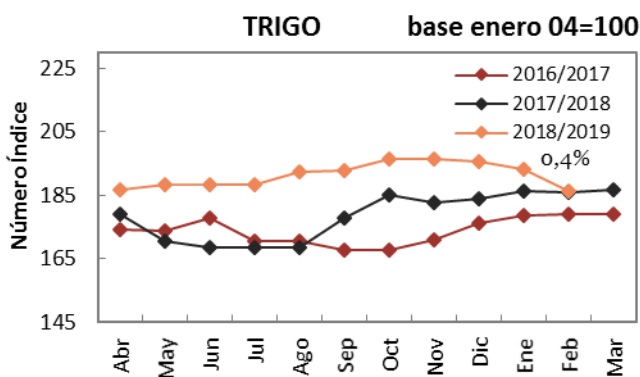
### Gastos de estructura

Explotación (1000 ha.)	feb-19	ene-19	Variación	feb-18	Variación
Maíz y soja	156	161,2	-3,23%	197,6	-21,05%
Trigo y girasol	144	148,8	-3,23%	182,4	-21,05%
Invernada	120,0	124,0	-3,23%	152,0	-21,05%

Nota: en USD por hectárea.

Fuente: Revista Márgenes Agropecuarios.

### Índice de costos de los principales insumos

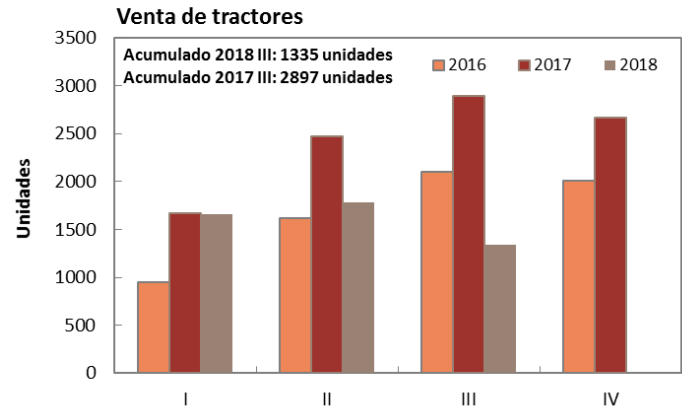
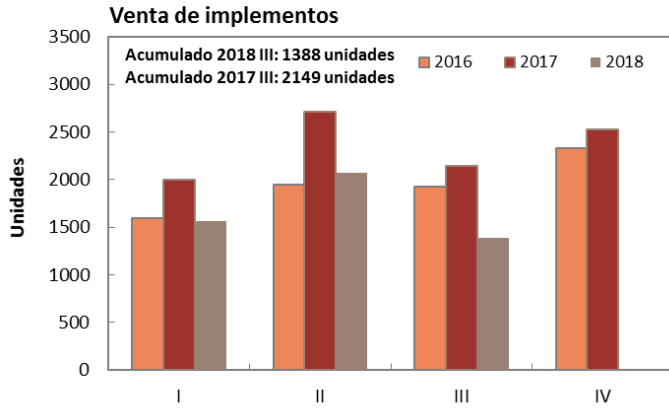
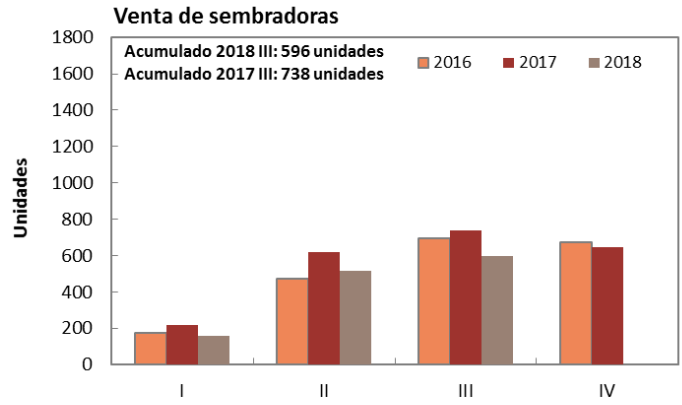
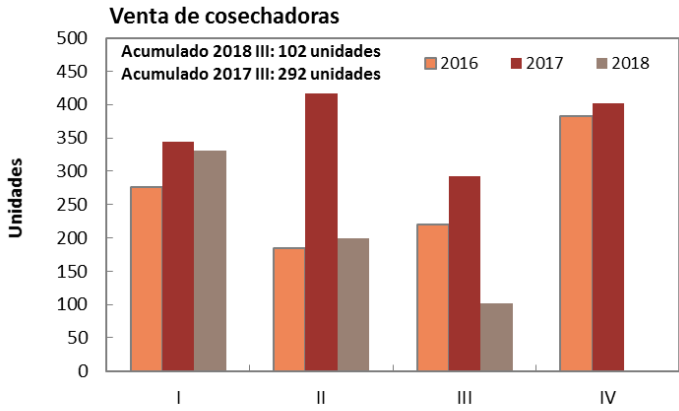


Nota: en base a costos directos, zona núcleo.

Fuente: Elaboración propia en base a datos de la revista Márgenes Agropecuarios.

### Venta de maquinaria

	2018-III	2018-II	Variación	2017-III	Variación
Cosechadoras	102	200	-49,0%	292	-65,1%
Tractores	1335	1782	-25,1%	2897	-53,9%
Sembradoras	596	518	15,1%	738	-19,2%
Implementos	1388	2073	-33,0%	2149	-35,4%



Nota: en unidades vendidas.  
Fuente: Elaboración propia en base a datos de INDEC.

### Precios promedio mensuales

<i>Bovinos</i>	feb-19	ene-19	Variación	feb-18	Variación
<b>Novillos*</b>	<b>59,7</b>	51,5	15,9%	32,4	84,3%
<b>Novillitos*</b>	<b>65,7</b>	55,5	18,4%	36,4	80,5%
<b>Terneros*</b>	<b>65,4</b>	54,7	19,6%	35,8	82,5%
<b>Índice Novillo Mercado de Liniers</b>	<b>59,7</b>	51,4	16,1%	33,6	77,9%
<b>IGCel**</b>	<b>64,3</b>	53,5	20,1%	35,2	82,3%
<i>Porcinos</i>	ene-19	dic-18	Variación	ene-18	Variación
<b>Capón sin tipificar – Modalidad pie</b>	<b>34,79</b>	33,5	4,0%	21,2	63,9%
<i>Pollos</i>	dic-18	nov-18	Variación	dic-17	Variación
<b>Precio minorista</b>	<b>64,28</b>	62,77	2,4%	38,9	65,3%

Fuente: Mercado de Liniers S.A., MinAgri y ONCCA.

\*Mediante la disposición 5701/2005 de la Oficina de Control Comercial Agropecuario del 06/12/2005, se modificaron los rangos a utilizar para la clasificación de vacunos en pie con destino a faena, basados en peso, estado sexual y conformación de los mismos. Por ello, la comparación interanual se realiza contra categorías cuyos rangos de peso, estado sexual y conformación son diferentes.

\*\*Promedio ponderado de precios de hacienda en ferias. Incluye terneros, vaquillonas y novillitos.



### Indicadores de carne bovina, porcina y avícola

<b>Bovinos</b>	<b>ene-19</b>	<b>dic-18</b>	<b>Variación</b>	<b>ene-18</b>	<b>Variación</b>
<b>Producción bovina</b> (miles de tn)	<b>254,0</b>	252,0	0,8%	<b>256,0</b>	-0,8%
<b>Faena bovina</b> (miles de cabezas)	<b>1.121,5</b>	1.124,7	-0,3%	<b>1.128,4</b>	-0,6%
<b>Porcentaje de Hembras en faena</b>	<b>47,7%</b>	47,6%	0,2%	<b>44,6%</b>	7,0%
<b>Exportaciones bovinas</b> (tn)	<b>49.613,0</b>	55.891,0	-11,2%	<b>34.957,0</b>	41,9%
<b>Porcinos</b>	<b>ene-19</b>	<b>dic-18</b>	<b>Variación</b>	<b>ene-18</b>	<b>Variación</b>
<b>Faena porcina</b> (cabezas)	<b>564.169,0</b>	607.835,0	-7,2%	<b>544.781,0</b>	3,6%
<b>Impo. Productos porcinos</b> (tn)	<b>3.625,0</b>	4.103,0	-11,7%	<b>3.994,0</b>	-9,2%
<b>Aviar</b>	<b>ene-19</b>	<b>dic-18</b>	<b>Variación</b>	<b>ene-18</b>	<b>Variación</b>
<b>Producción avícola</b> (miles de tn)	<b>190,0</b>	173,0	9,8%	<b>165,0</b>	15,2%
<b>Faena avícola</b> (miles de cabezas)	<b>65.174,0</b>	59.357,0	9,8%	<b>58.253,0</b>	11,9%
<b>Exportaciones avícolas</b> (miles de tn)	<b>17,2</b>	18,9	-8,7%	<b>16,6</b>	4,0%

Fuente: SENASA y MinAgri

### Feedlot

<b>Item</b>	<b>Feb-19</b>	<b>Jan-19</b>	<b>Variation</b>	<b>Feb-18</b>	<b>Variation</b>
<b>Ración US\$/Tn.*</b>	<b>76,0</b>	83,0	-8,4%	96,0	-20,8%
<b>Health US\$/heads.</b>	<b>7,0</b>	8,0	-12,5%	9,0	28,6%

Nota: La sanidad consiste en desparasitación y vacunas.

\*Cálculo en base al costo del maíz de producción propia neta de gastos de comercialización y con un porcentaje de materia seca del 70% para un planteo de animales livianos.

Fuente: Revista Márgenes Agropecuarios.